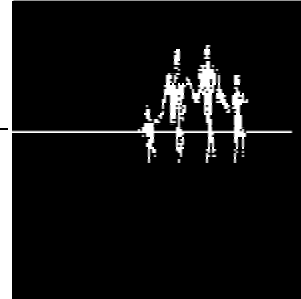




migración internacional

Cobertura de salud de la población mexicana en Estados Unidos



Presentación

Este número del Boletín “migración internacional” tiene como propósito describir la cobertura de salud de la población de origen mexicano que reside en Estados Unidos, así como las modalidades y características que adopta su acceso a la seguridad médica dependiendo de algunos atributos socioeconómicos, como el tipo de empleo, el ingreso del que disponen y la condición de pobreza.

La descripción se hace para dos grupos de población que se diferencian notoriamente en su forma de inserción a la sociedad norteamericana: a) los mexicanos de nacimiento que se fueron a vivir a Estados Unidos, es decir, los *migrantes mexicanos*; y b) la población nacida en Estados Unidos que se considera de origen mexicano básicamente porque sus progenitores, abuelos paternos o maternos, son nativos de nuestro país.

La información sobre la que se basan las estimaciones de CONAPO proviene de la *Encuesta Continua de Población*, de marzo de 2001 (CPS, por sus siglas en inglés), que elabora la Oficina del Censo de Estados Unidos.¹

Cobertura de los servicios de salud en los Estados Unidos

Estados Unidos es el país miembro de la Organización para la Cooperación y el Desarrollo Económicos (OECD, por sus siglas en inglés) que tiene el gasto en salud más elevado: en el año 2000, los recursos destinados a este rubro del gasto social ascendieron a 13 por ciento del Producto Interno Bruto (PIB), valor que se encuentra cinco puntos porcentuales por arriba del promedio de los países miembros de la OCDE.²

El sistema estadounidense de salud se organiza fundamentalmente a través de dos vertientes principales: 1) los seguros médicos privados; y 2) los programas públicos de salud. En el primer caso, el acceso a los servicios de salud depende principalmente de los ingresos y, en el segundo, de cumplir los requisitos que establecen los programas gubernamentales.

Alrededor de 86 por ciento de la población que reside en Estados Unidos esta cubierta por algún tipo de servicios de salud (privados o públicos). Durante el decenio de los noventa, esta cobertura experimentó

¹ En la CPS la información sobre cobertura de salud se refiere al acceso a estos servicios durante cualquier momento del año calendario anterior.

² OCDE, *Health Data 2002*, Table 1 “Growth of expenditure on health, 1990-2000”; y Chart 1 “Per capita expenditure on health, 2000”. Medido en PPPS (Purchasing Power Parities), considerando tanto el gasto público como el privado, el gasto *per cápita* en salud en Estados Unidos es mayor de 4 500 dólares.

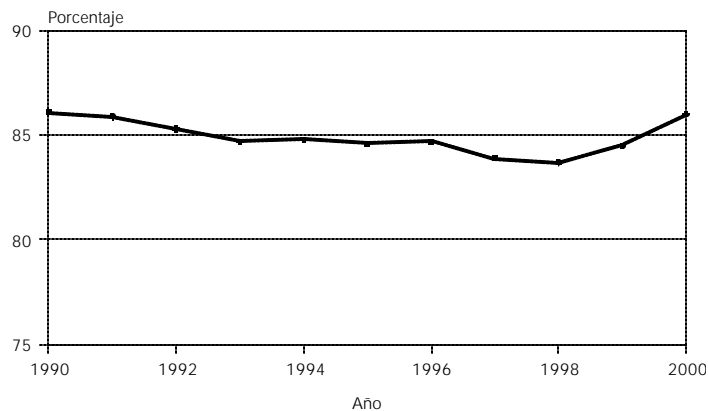


ligeras variaciones. Entre 1990 y 1998, el porcentaje de población protegida por algún tipo de servicio médico disminuyó de 86 a 84 por ciento, aumentando nuevamente en los siguientes dos años, para ubicarse en el año 2000 en el mismo nivel que tenía diez años antes (véase gráfica 1).

La población de origen hispano, que constituye uno de los grupos minoritarios más numerosos en Estados Unidos, pues

representa alrededor de 12 por ciento de la población total, registra una menor cobertura de servicios de salud: 66 por ciento cuenta con algún tipo de cobertura médica pública o privada, lo que marca un déficit importante de estos servicios (34%).³ La cobertura de salud de la población de origen mexicano es también 66 por ciento, lo que se explica en parte por el predominio de los mexicanos entre la población hispana (alrededor de 60 por ciento del total).

Gráfica 1.
Porcentaje de población residente en Estados Unidos con cobertura de servicios de salud, 1990-2000



Fuente: u. s., Census Bureau, Statistical Abstract: 1995 y 1996; y Census Bureau, Current Population Survey (CPS), de marzo de 1995, 1996, 1997, 1998, 1999, 2000 y 2001.

Cobertura de servicios de salud de la población de origen mexicano

El acceso a los servicios de salud de la población de origen mexicano varía sustancialmente entre los que son migrantes, o nativos de México, y los que son americanos de ascendencia mexicana. Entre estos últimos conviene distinguir a los que son hijos de mexicanos

(ya sea padre, madre o ambos), denominados de *primera generación*, de los que constituyen *segundas o terceras generaciones*, dado que sus padres no nacieron en México.

El grupo más numeroso lo constituyen los migrantes mexicanos, cuyo tamaño se estima para el año 2001 en 9.1 millones de personas.⁴ El grupo conformado por la *primera generación de mexicanos en Estados Unidos*, estaba constituido por alrededor de

³ Mills, Robert (2001). *Health Insurance Coverage: 2000*, u. s. Census Bureau.

⁴ Esta estimación se basa en las Proyecciones de Población 2000-2050 elaboradas por CONAPO en 2002.

7.3 millones de personas, mientras que los de *segunda generación de mexicanos en Estados Unidos* ascendieron a 7.6 millones de personas. En conjunto, estos tres grupos ascendían, en marzo de 2001, a casi 24 millones de personas, las cuales representaban 8.4 por ciento de la población total residente en Estados Unidos (véase cuadro 1).

De la población de origen mexicano que reside en Estados Unidos, son los migrantes los que tienen el menor acceso a servicios de salud: poco más de la mitad (53%) declaró no contar con algún tipo de protección médica en 2000. Los porcentajes respectivos para las poblaciones de *primera* y *segunda generación* de mexicanos en Estados Unidos se reducen sustancialmente a 26 y 23 por ciento, respectivamente (véase gráfica 2).

Cobertura de servicios de salud por edad y sexo

La cobertura de los servicios de salud varía significativamente entre grupos de edad, así como también, aunque en menor medida, entre hombres y mujeres. La población total residente en

Estados Unidos presenta un patrón de cobertura que se distingue por su relativa homogeneidad entre grupos de edad y sexo. Las mayores deficiencias se registran en el grupo de 18 a 29 años, con notorias diferencias entre sexos (81% en el caso de las mujeres y 75% en el de los hombres). La cobertura es prácticamente universal en los adultos mayores, de 65 años y más, y de alrededor de 90 por ciento en los niños y jóvenes de ambos sexos menores de 18 años, mientras que en la población de 30 a 64 años oscila alrededor de 85 por ciento.

En el caso de la población migrante la falta de protección social en materia de salud es muy superior en todos los grupos de edades respecto a las coberturas de la población residente en Estados Unidos en su conjunto y de los americanos de origen mexicano. El único grupo de edad, entre los migrantes, que presenta un porcentaje relativamente elevado de cobertura médica es el de los mayores de 65 años (87.4%). Las mayores deficiencias en el acceso a servicios de salud se registran, después del grupo de 18 a 29 años, en los dos grupos de edad menores (55.7 y 54.9% en los grupos de 0 a 9 y 10 a 17 años), de tal forma que los niños y los adultos jóvenes son los más desprotegidos

Cuadro 1.
Población total de Estados Unidos y de origen mexicano por generación, 2001

Población total de Estados Unidos	Absolutos	Distribución relativa	
		Respecto a la población estadounidense	Respecto a la población de origen mexicano
Total	284 796 887	100.0	
Población de origen mexicano	23 997 059	8.4	100.0
Migrantes mexicanos ¹	9 141 794	3.2	38.1
Primera generación en Estados Unidos ²	7 303 233	2.6	30.4
Segunda generación en Estados Unidos ³	7 552 032	2.7	31.5
Otras poblaciones	260 799 828	91.6	

Notas: ¹ Población nacida en México.

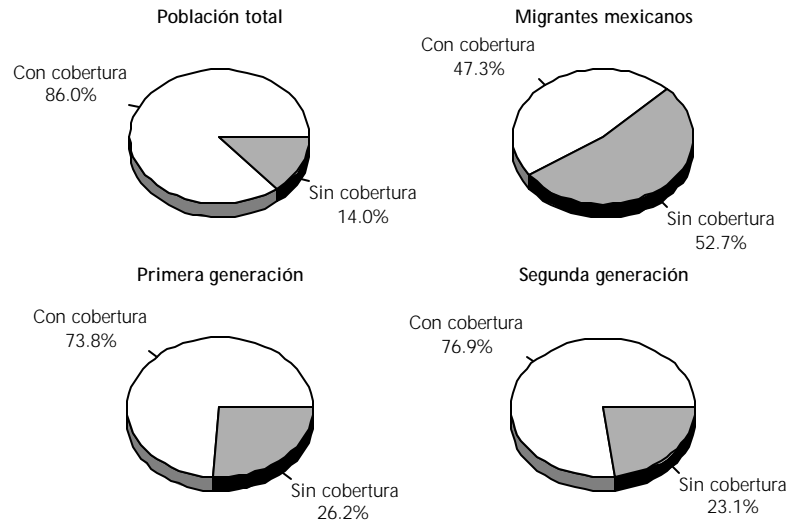
² Población residente en la unión americana, no nacida en México con alguno de los padres nativo de México.

³ Población residente en Estados Unidos, no nacida en México y cuyos padres tampoco nacieron en México, pero se declaran de origen mexicano (México-americanos, chicanos o mexicanos).

Fuente: estimaciones de CONAPO con base en U. S. Census Bureau, *Current Population Survey (cps)*, de marzo de 2001, las proyecciones de población de la institución y las proyecciones de población estadounidense del Bureau of Census.



Gráfica 2.
Condición de cobertura de servicios de salud por tipo de población residente
en Estados Unidos, 2001



Nota: migrante-población nacida en México que viven en la Unión Americana.
Primera generación-población residente en la Unión Americana, no nacida en México con alguno de los padres nativo de México.
Segunda generación-población residente en Estados Unidos, no nacida en México y cuyos padres tampoco nacieron en México, pero se declaran de origen mexicano (México-americanos, chicanos o mexicanos).
Fuente: estimaciones de CONAPO con base en Bureau of Census, Current Population Survey (cps), de marzo de 2001.

del sistema de salud, característica que los distingue de la población total americana, en la que los menores de 18 años de edad, se encuentran entre los grupos con mayores niveles de cobertura de salud.

La cobertura de servicios de salud de la población de origen mexicano, de *primera* y *segunda generación*, también presenta mayor desprotección en la población joven, particularmente si se trata de los varones: en ellos, entre los 18 y 29 años de edad, el porcentaje de falta de cobertura alcanza valores de alrededor de 45 y 40 por ciento, mientras que para las mujeres, las cifras respectivas son de 35 y 30 por ciento. Si bien estos niveles son superiores a los que registra la población total en edades jóvenes residente en la Unión Americana, son sustancialmente menores que los correspondientes a la población de migrantes mexicanos, quienes se encuentran en una situación bastante más desfavorable (véase gráfica 3).

Cobertura de servicios de salud: seguro médico privado y público

Los seguros médicos privados, que se adquieren principalmente por medio del empleo, y los seguros médicos públicos, como *Medicaid* y *Medicare*, son los principales mecanismos con que cuenta la población residente en Estados Unidos para recibir atención médica. En el cuadro 2 se puede advertir que en la Unión Americana la principal fuente de acceso a los servicios de salud se obtiene mediante la contratación de seguros médicos privados (72% del total, de los cuales 64 por ciento lo obtienen mediante el empleo). Por su parte, solamente una de cada cuatro personas (24%) cuenta con cobertura mediante programas públicos de seguridad médica, siendo *Medicare* el programa con mayor cobertura relativa (11%).

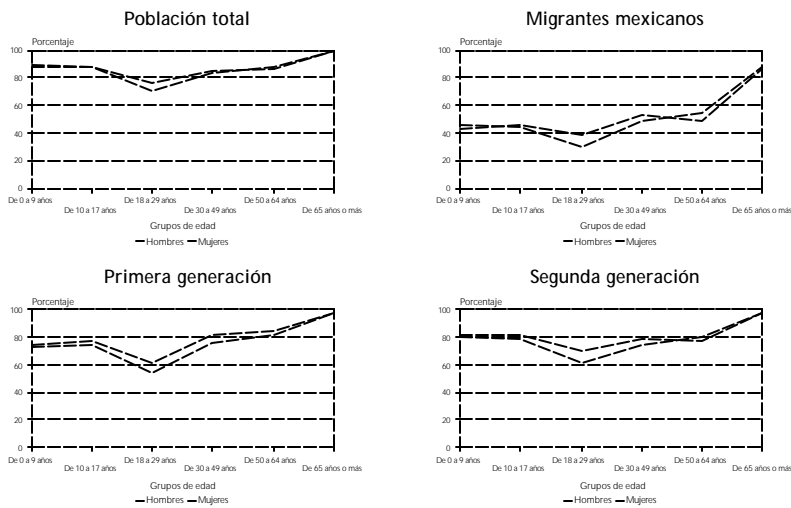
En general, la cobertura de servicios de salud para población de origen mexicano

Programas Gubernamentales de Atención a la Salud

Programas	Criterios de elegibilidad
MEDICAID	<p>Básicos:</p> <ul style="list-style-type: none"> ◆ Dirigido principalmente a familias de escasos recursos económicos con niños dependientes, y que reciben ingresos por seguridad social ◆ Dirigido a ancianos o a personas con ceguera temporal o permanente <p>Considerando estos dos criterios básicos, existen reglas que varían de estado a estado en la Unión Americana.</p>
MEDICARE	<ul style="list-style-type: none"> ◆ Dirigido a personas de 65 años y más ◆ Dirigido a personas con discapacidad ◆ Dirigido a personas con alguna enfermedad renal de etapa final
MILITARY HEALTH CARE constituido por los planes de salud: CHAMPVA, CHAMPUS, CHAMPS	<p>Dirigido a personal que forma o formó parte del sistema militar estadounidense, así como a sus familiares: esposos (as) e hijos (as).</p> <ul style="list-style-type: none"> ◆ Dirigido a menores de 19 años de edad que: <ul style="list-style-type: none"> ◆ Se encuentran en una situación de pobreza 200 por ciento por arriba del nivel federal de pobreza ◆ No cuenten con Medicaid ni con seguros privados
SCHIP	

Gráfica 3.

Porcentaje de la población con cobertura de servicios de salud residente en Estados Unidos por grupos de edad y sexo, según tipo de población, 2001



Nota: migrante-población nacida en México que viven en la Unión Americana.
 Primera generación-población residente en la Unión Americana, no nacida en México con alguno de los padres nativo de México.
 Segunda generación-población residente en Estados Unidos, no nacida en México y cuyos padres tampoco nacieron en nuestro país, pero se declaran de origen mexicano (México-americanos, chicanos o mexicanos).
 Fuente: estimaciones de CONAPO con base en Bureau of Census, Current Population Survey (CPS), de marzo de 2001.



está centrada en la seguridad médica privada (46%, de la cual 43% tiene como sustento el empleo). El porcentaje de este sector de la población que participa en los programas gubernamentales de atención a la salud asciende a 23 por ciento y, a diferencia de lo que ocurre con la población total residente en Estados Unidos, el programa *Medicaid* es el programa gubernamental que tiene la más alta cobertura (16%).

Por su parte, los migrantes mexicanos residentes en Estados Unidos también obtienen servicios de salud primordialmente a través de la contratación de seguros privados (35%, de los cuales 33% tiene como base el empleo). Asimismo, solamente 14 por ciento cuenta con cobertura de los programas gubernamentales de seguridad médica, siendo *Medicaid* el programa con mayor cobertura (9%).

De manera similar, entre la población de origen mexicano de *primera generación*, los servicios de salud se obtienen principalmente mediante seguros médicos privados: 45 por ciento (de los cuales 42% están basados en el empleo). Los programas públicos de salud cubren 33 por ciento de este sector de la población, siendo nuevamente *Medicaid* el más importante (27%), tres veces superior que la cobertura relativa observada para los *migrantes mexicanos*.

La población de la *segunda generación* de mexicanos residentes en Estados Unidos, tiene, en su mayoría, acceso a los servicios médicos privados (59%), de los cuales, 55 por ciento tuvieron como base el empleo. El porcentaje que está cubierto por los servicios de salud gubernamentales (23%) es similar al de la población total residente en Estados Unidos (24%), pero inferior al que registra la *primera generación* (33%) (véase cuadro 2).

En suma, los seguros médicos privados, en especial los adquiridos mediante el empleo, son la parte sustantiva a

través de la cual la población residente en Estados Unidos cubre sus necesidades de atención médica. Al desagregar esta población, el mismo patrón se observa entre los *migrantes mexicanos* y entre las poblaciones de *primera y segunda generación* de mexicanos residentes en el vecino país del norte (véanse gráficas 4.1 y 4.2).

Condición de ocupación y cobertura de servicios de salud

Este apartado tiene como propósito distinguir el tipo y el nivel de cobertura de servicios de salud que tiene la población de origen mexicano en la Unión Americana de acuerdo con sus características laborales.

En el cuadro 3 se advierte que los *migrantes mexicanos* y la población de *segunda generación* residente en Estados Unidos mantienen tasas de participación similares en la economía: alrededor de setenta por ciento de su población es económicamente activa (PEA), porcentaje que es ligeramente menor entre la población de *primera generación* (61%) (véase cuadro 3).

Los porcentajes más altos de ocupación laboral se presentan entre los migrantes mexicanos y los de segunda generación, 92 y 94 por ciento, respectivamente, mientras que la población de *primera generación* alcanza 90 por ciento de ocupación laboral.

Disponer de un empleo es la condición más favorable para acceder a los servicios de seguridad médica privada. Sin embargo, aún entre las poblaciones de primera y segunda generación de mexicanos residentes en la Unión Americana (véase cuadro 4) sólo 64 y 68 por ciento utiliza seguro médico privado, porcentaje que disminuye a 42 por ciento de los migrantes mexicanos que cuentan con empleo.

Cuadro 2.
Cobertura de salud de la población de origen mexicano, según tipo de seguro médico, 2001

Tipo de población	Total ¹	Seguro médico privado ¹			Seguro médico público ²			No tiene cobertura
		Total	Basado en el empleo	Medicaid	Medicare	Military health care ³	Más de una institución	
Absolutos	284 796 887	206 228 188	182 579 636	23 782 349	31 365 126	6 701 345	7 084 428	39 838 396
Población de origen mexicano	23 997 059	10 950 043	10 257 216	3 944 806	876 510	235 557	385 205	8 476 942
Migrantes mexicanos ⁴	9 141 794	3 203 583	3 004 772	797 768	302 642	43 550	149 905	4 817 611
Primera generación en Estados Unidos ⁵	7 303 233	3 299 777	3 092 496	1 942 599	287 167	52 415	126 799	1 915 536
Segunda generación en Estados Unidos ⁶	7 552 032	4 446 683	4 159 948	1 204 439	286 701	139 592	108 501	1 743 795
Otras poblaciones	260 799 828	195 278 146	172 322 420	19 837 543	30 488 616	6 465 789	6 699 223	31 361 454
Porcentaje por renglón	100.0	72.4	64.1	8.4	11.0	2.4	2.5	14.0
Población de origen mexicano	100.0	45.6	42.7	16.4	3.7	1.0	1.6	35.3
Migrantes mexicanos ⁴	100.0	35.0	32.9	8.7	3.3	0.5	1.6	52.7
Primera generación en Estados Unidos ⁵	100.0	45.2	42.3	26.6	3.9	0.7	1.7	26.2
Segunda generación en Estados Unidos ⁶	100.0	58.9	55.1	15.9	3.8	1.8	1.4	23.1
Otras poblaciones	100.0	74.9	66.1	7.6	11.7	2.5	2.6	12.0
Porcentaje por columna	100.0							
Población de origen mexicano	8.4	100.0	100.0	100.0	100.0	100.0	100.0	100.0
Migrantes mexicanos ⁴	3.2	29.3	29.3	20.2	34.5	18.5	38.9	56.8
Primera generación en Estados Unidos ⁵	2.6	30.1	30.1	49.2	32.8	22.3	32.9	22.6
Segunda generación en Estados Unidos ⁶	2.7	40.6	40.6	30.5	32.7	59.3	28.2	20.6
Otras poblaciones	91.6							

Notas: ¹ Incluye a la población que recibe servicio médico privado y público.

² Incluye a la población que recibe servicio médico público y privado.

³ Este servicio médico está constituido por los planes de salud: CHAMPVA (Civilian Health and Medical Program of the Department of Veterans Affairs); CHAMPS (Cardiovascular Health, Assessment, Management, and Prevention Services); y, CHAMPUS (Civilian Health and Medical Program of the Uniformed Services).

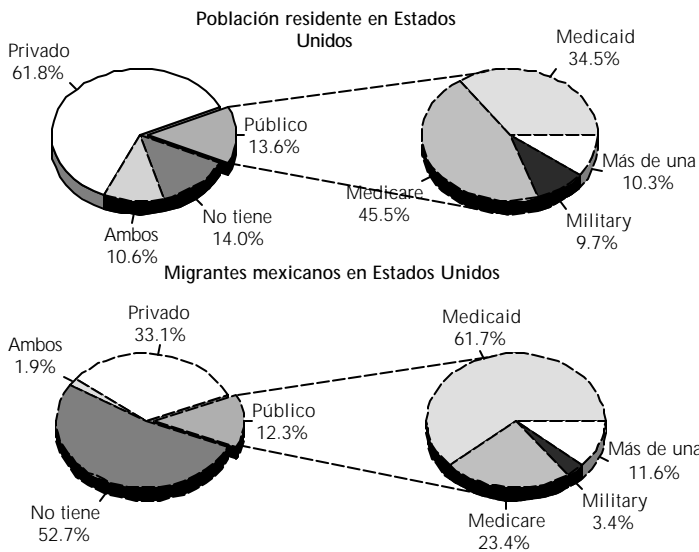
⁴ Población nacida en México.

⁵ Población residente en la unión americana, no nacida en México con alguno de los padres nativo de México.

⁶ Población residente en Estados Unidos, no nacida en México y cuyos padres tampoco nacieron en México, pero se declaran de origen mexicano (México-americanos, chicanos o mexicanos).

Fuente: estimaciones de CONAPO con base en U. S. Census Bureau, *Current Population Survey (CPS)*, de marzo de 2001, las proyecciones de población de la institución y las proyecciones de población estadounidense del Bureau of Census.

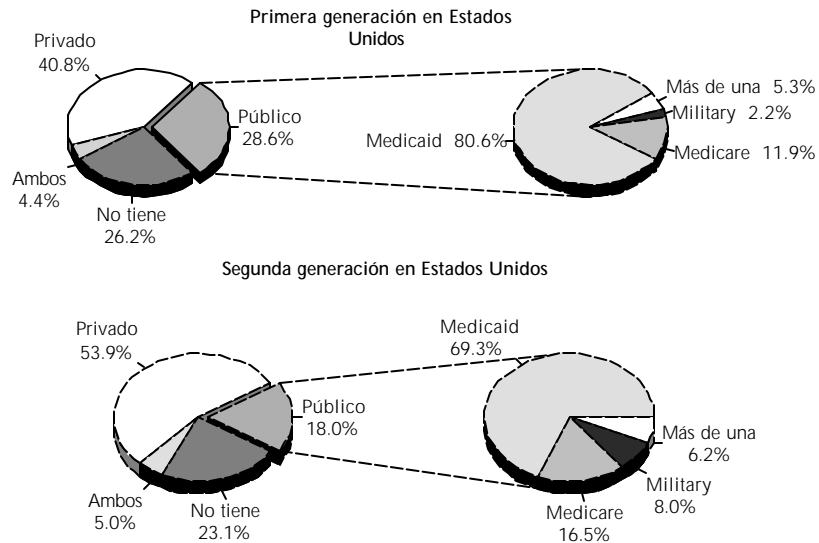
Gráfica 4.1.
Estructura de la cobertura de servicios de salud para la población total y de migrantes mexicanos residentes en Estados Unidos, 2001



Fuente: estimaciones de CONAPO con base en Bureau of Census, *Current Population Survey (CPS)*, de marzo de 2001.



Gráfica 4.2.
Estructura de la cobertura de servicios de salud para la población de ascendencia mexicana residente en Estados Unidos, 2001



Fuente: estimaciones de CONAPO con base en Bureau of Census, Current Population Survey (cps), de marzo de 2001.

Para la PEA desocupada la cobertura alcanza su valor más bajo en los migrantes mexicanos (41%), y sin diferencias pronunciadas se hallan las poblaciones de primera y segunda generación (54 y 56%) En la población económicamente inactiva (PEI) la cobertura de servicios de salud presenta los valores más altos en las poblaciones de primera y segunda generación (73 y 75%) mientras que para los migrantes mexicanos este porcentaje es ligeramente menor al que registra la población ocupada de su mismo grupo (50%) (véase cuadro 4).

Además del menor acceso a servicios privados de salud por parte de la población ocupada entre los migrantes mexicanos, en comparación con los trabajadores de primera y segunda generación de

mexicanos, este grupo también registra un menor acceso a servicios públicos de salud (5 contra 10 y 8%). En general, la cobertura de los programas públicos de salud es mayor entre los hijos de mexicanos nacidos en Estados Unidos (25.1%), sobre todo en la población económicamente inactiva y desocupada. El siguiente grupo con mayor cobertura es el de la segunda generación de mexicanos, con 18.1 por ciento de cobertura médica pública y, por último, el de los migrantes con 13.2 por ciento.

Estos resultados dan cuenta de la reducida capacidad de los trabajadores migrantes mexicanos para poder acceder a servicios privados de salud por la vía del empleo o, incluso, de cubrir esta necesidad⁵ mediante los servicios públicos de salud.

⁵ International Organization for Migration-OIM (2002). "Migrants, Health and Human Rights", en: *Migration and Health Newsletter*, Geneva, Switzerland, 2, 2002; y, OIM-UNAIDS (2001) *Migrant's Right to Health*, Geneva, Switzerland p. vi.

Cuadro 3.

Distribución de la población residente en Estados Unidos y de origen mexicano conforme el tipo de cobertura de salud, por diversas características laborales, 2001

Características laborales	Total	Tipo de cobertura de salud			
		Público	Privado	Ambos	No tiene
Población residente en Estados Unidos					
Condición de actividad ¹	100.0	100.0	100.0	100.0	100.0
Población económicamente activa (PEA)	66.1	20.1	81.8	24.7	71.3
Ocupados	63.0	17.3	79.3	23.4	64.3
Desocupados	3.1	2.8	2.5	1.3	7.0
Población económicamente inactiva (PEI)	33.9	79.9	18.2	75.3	28.7
Población ocupada	100.0	100.0	100.0	100.0	100.0
Sector Primario	2.3	1.7	4.4	2.3	1.7
Sector Secundario	21.4	21.9	22.5	21.4	21.9
Sector Terciario	76.4	76.5	73.1	76.4	76.5
Tamaño de la empresa	100.0	100.0	100.0	100.0	100.0
Hasta 24 trabajadores	28.4	42.2	23.6	35.3	48.6
De 25 a 499 trabajadores	26.2	22.6	26.9	22.8	24.5
Más de 500 trabajadores	45.4	35.2	49.5	41.9	26.9
Migrantes mexicanos ²					
Condición de actividad ¹	100.0	100.0	100.0	100.0	100.0
Población económicamente activa (PEA)	69.3	29.7	81.5	42.2	70.7
Ocupados	63.8	22.2	77.5	38.2	64.5
Desocupados	5.5	7.5	3.9	4.1	6.2
Población económicamente inactiva (PEI)	30.7	70.3	18.5	57.8	29.3
Población ocupada	100.0	100.0	100.0	100.0	100.0
Sector Primario	9.5	12.8	4.7	13.3	13.0
Sector Secundario	36.5	22.7	41.4	22.4	33.9
Sector Terciario	54.0	64.5	53.9	64.3	53.1
Tamaño de la empresa	100.0	100.0	100.0	100.0	100.0
Hasta 24 trabajadores	38.3	53.9	22.6	34.5	50.2
De 25 a 499 trabajadores	34.0	22.9	39.4	37.1	30.3
Más de 500 trabajadores	27.7	23.1	38.0	28.3	19.5
Primera generación en Estados Unidos ³					
Condición de actividad ¹	100.0	100.0	100.0	100.0	100.0
Población económicamente activa (PEA)	61.0	26.2	78.2	30.1	62.1
Ocupados	55.2	21.9	74.1	23.0	52.3
Desocupados	5.9	4.3	4.1	7.1	9.8
Población económicamente inactiva (PEI)	39.0	73.8	21.8	69.9	37.9
Población ocupada	100.0	100.0	100.0	100.0	100.0
Sector Primario	2.7	4.2	1.7	1.0	4.8
Sector Secundario	17.4	11.0	17.3	4.3	20.6
Sector Terciario	79.9	84.8	80.9	94.7	74.6
Tamaño de la empresa	100.0	100.0	100.0	100.0	100.0
Hasta 24 trabajadores	26.5	41.2	21.1	50.0	34.3
De 25 a 499 trabajadores	24.7	26.8	24.6	12.2	25.5
Más de 500 trabajadores	48.8	32.1	54.3	37.8	40.1
Segunda generación en Estados Unidos ⁴					
Condición de actividad ¹	100.0	100.0	100.0	100.0	100.0
Población económicamente activa (PEA)	69.8	26.6	81.2	47.3	70.6
Ocupados	65.6	22.1	78.3	45.7	63.3
Desocupados	4.2	4.6	2.9	1.6	7.3
Población económicamente inactiva (PEI)	30.2	73.4	18.8	52.7	29.4
Población ocupada	100.0	100.0	100.0	100.0	100.0
Sector Primario	2.2	1.3	1.3	1.7	5.1
Sector Secundario	21.7	7.7	21.4	15.4	25.6
Sector Terciario	76.1	91.1	77.3	82.9	69.3
Tamaño de la empresa	100.0	100.0	100.0	100.0	100.0
Hasta 24 trabajadores	24.6	44.1	17.7	20.4	41.2
De 25 a 499 trabajadores	25.1	21.9	25.8	31.5	22.6
Más de 500 trabajadores	50.4	34.1	56.4	48.1	36.3

Notas: ¹ Población de 15 años o más.² Población nacida en México.³ Población residente en la unión americana, no nacida en México con alguno de los padres nativo de México.⁴ Población residente en Estados Unidos, no nacida en México y cuyos padres tampoco nacieron en México, pero se declaran de origen mexicano (México-americanos, chicanos o mexicanos).Fuente: estimaciones de CONAPO con base en U. S. Census Bureau, *Current Population Survey (CPS)*, de marzo de 2001.



Cuadro 4.
Distribución de la población residente en Estados Unidos y de origen mexicano conforme diversas características laborales, según tipo de cobertura de salud, 2001

Características laborales	Total	Tipo de cobertura de salud			
		Público	Privado	Ambos	No tiene
Población residente en Estados Unidos	100.0	12.1	61.1	12.0	14.7
Condición de actividad ¹					
Población económicamente activa (PEA)	100.0	3.6	75.9	4.4	16.0
Ocupados	100.0	3.3	77.2	4.4	15.1
Desocupados	100.0	11.0	50.3	5.0	33.7
Población económicamente inactiva (PEI)	100.0	28.2	32.9	26.4	12.5
Población ocupada	100.0	3.3	77.2	4.4	15.1
Sector Primario	100.0	6.2	56.5	8.0	29.2
Sector Secundario	100.0	2.1	79.0	3.0	15.9
Sector Terciario	100.0	3.5	77.3	4.7	14.5
Tamaño de la empresa	100.0	3.3	77.2	4.4	15.1
Hasta 24 trabajadores	100.0	4.6	64.7	5.5	25.2
De 25 a 499 trabajadores	100.0	2.7	79.8	3.8	13.7
Más de 500 trabajadores	100.0	2.4	84.8	4.0	8.7
Salario promedio anual	32 205	13 890	35 596	26 318	18 980
Migrantes mexicanos ²	100.0	11.2	34.4	2.0	52.5
Condición de actividad ¹					
Población económicamente activa (PEA)	100.0	4.8	40.4	1.2	53.6
Ocupados	100.0	3.9	41.8	1.1	53.2
Desocupados	100.0	15.2	24.5	1.4	58.9
Población económicamente inactiva (PEI)	100.0	25.6	20.7	3.6	50.1
Población ocupada	100.0	3.9	41.8	1.1	53.2
Sector Primario	100.0	5.2	20.5	1.6	72.7
Sector Secundario	100.0	2.4	47.5	0.7	49.4
Sector Terciario	100.0	4.6	41.7	1.4	52.3
Tamaño de la empresa	100.0	3.9	41.8	1.1	53.2
Hasta 24 trabajadores	100.0	5.2	25.3	1.1	68.4
De 25 a 499 trabajadores	100.0	2.5	49.6	1.3	46.6
Más de 500 trabajadores	100.0	3.1	58.9	1.2	36.8
Salario promedio anual	20 267	13 119	26 021	17 553	15 924
Primera generación en Estados Unidos ³	100.0	19.0	47.4	6.1	27.5
Condición de actividad ¹					
Población económicamente activa (PEA)	100.0	8.1	60.8	3.0	28.1
Ocupados	100.0	7.5	63.8	2.5	26.2
Desocupados	100.0	13.9	32.9	7.3	45.9
Población económicamente inactiva (PEI)	100.0	35.8	26.5	10.9	26.8
Población ocupada	100.0	7.5	63.8	2.5	26.2
Sector Primario	100.0	11.6	40.8	1.0	46.6
Sector Secundario	100.0	4.7	63.7	0.6	31.0
Sector Terciario	100.0	7.9	64.6	3.0	24.4
Tamaño de la empresa	100.0	7.5	63.8	2.5	26.2
Hasta 24 trabajadores	100.0	9.6	52.0	4.8	33.6
De 25 a 499 trabajadores	100.0	6.7	65.3	1.3	26.8
Más de 500 trabajadores	100.0	4.1	72.7	2.0	21.3
Salario promedio anual	25 174	10 055	30 369	18 958	15 754
Segunda generación en Estados Unidos ⁴	100.0	13.2	56.5	4.9	25.4
Condición de actividad ¹					
Población económicamente activa (PEA)	100.0	5.0	66.0	3.2	25.8
Ocupados	100.0	4.4	67.7	3.3	24.6
Desocupados	100.0	14.1	39.8	1.8	44.2
Población económicamente inactiva (PEI)	100.0	31.6	35.3	8.3	24.8
Población ocupada	100.0	4.4	67.7	3.3	24.6
Sector Primario	100.0	2.5	39.3	2.5	55.7
Sector Secundario	100.0	1.6	66.9	2.4	29.2
Sector Terciario	100.0	5.2	68.7	3.6	22.4
Tamaño de la empresa	100.0	4.4	67.7	3.3	24.6
Hasta 24 trabajadores	100.0	7.3	49.3	2.8	40.7
De 25 a 499 trabajadores	100.0	3.5	70.4	4.2	21.9
Más de 500 trabajadores	100.0	2.7	76.6	3.2	17.5
Salario promedio anual	25 991	9 919	30 571	20 532	15 978

Notas: ¹ Población de 15 años o más.

² Población nacida en México.

³ Población residente en la unión americana, no nacida en México con alguno de los padres nativo de México.

⁴ Población residente en Estados Unidos, no nacida en México y cuyos padres tampoco nacieron en México, pero se declaran de origen mexicano (México-americanos, chicanos o mexicanos).

Fuente: estimaciones de CONAPO con base en U. S. Census Bureau, *Current Population Survey (CPS)*, de marzo de 2001.

Sector de actividad

El patrón de ocupación es muy similar en los tres grupos de origen mexicano. La principal fuente de empleo proviene del sector de los servicios, siguiendo en importancia las actividades manufactureras e industriales y, en última instancia, las actividades propias del sector primario. Destacan también los niveles de ocupación de la *primera y segunda generación* en el sector servicios (80 y 76%, respectivamente) frente a 54 por ciento para los *migrantes mexicanos*, los cuales se ocupan también en un porcentaje importante en actividades manufactureras e industriales (36%) y, en relación a los otros dos grupos, tienen una mayor presencia en las actividades relacionadas con el sector primario (9.5%).

El sector de actividad guarda cierta relación con la cobertura médica. La población menos protegida es la que se encuentra inserta en el sector primario de la economía, en los tres grupos de población de origen mexicano: sólo dos de cada diez trabajadores agrícolas entre los migrantes cuentan con seguro privado, proporción que asciende a sólo cuatro de cada diez entre los de primera y segunda generación. Para los migrantes, el sector secundario es el más favorable, ya que 47.5 por ciento de los trabajadores ocupados en esta rama de actividad esta cubierto con la seguridad privada, porcentaje que desciende a 41.7 por ciento de los trabajadores del sector terciario. Para los grupos de primera y segunda generación de mexicanos nacidos en Estados Unidos, el empleo en el sector de los servicios es ligeramente más ventajoso que el sector de la industria para acceder a un seguro médico privado (véase cuadro 4).

La participación en esquemas públicos de atención médica es claramente

inferior entre los trabajadores inmersos en el sector secundario de la economía en los tres grupos de población de origen mexicano, mientras que los que laboran en el sector primario y en el terciario presentan proporciones similares de cobertura, distinguiéndose la segunda generación de origen mexicano por la mayor participación en programas públicos, por parte de los trabajadores empleados en los servicios. Tomando en cuenta tanto los servicios públicos como privados destacan los siguientes resultados, que se desprenden del cuadro 4:

- ◆ El porcentaje más alto de falta de cobertura para cualquiera de los tres grupos de población de origen mexicano se ubica en el sector primario. Sin embargo, son los *migrantes mexicanos* los que resultan particularmente afectados por la falta de cobertura de atención médica (73%).
- ◆ En el sector denominado secundario, donde se ubican actividades relacionadas con la manufactura e industria, los porcentajes de falta de cobertura para las poblaciones de *primera y segunda generación* son de alrededor de treinta por ciento. Para los *migrantes mexicanos* ocupados en este sector la situación es más desfavorable, pues alrededor de cincuenta por ciento no cuenta con servicios de salud.
- ◆ Respecto al sector servicios, donde se ocupa la mayor parte de la población emigrante y nativa de origen mexicano en Estados Unidos, la población con el porcentaje mayor de falta de cobertura es precisamente la emigrante (52%), mientras que para cada una de las poblaciones de *primera y segunda generación* este valor es menor de 25 por ciento.



Tamaño de la empresa

El tamaño de la empresa en la que se ocupa la población también incide en los niveles de cobertura, de forma que a mayor tamaño de la empresa mayor la cobertura de seguridad médica con la que cuentan sus empleados.

Entre la población ocupada de los grupos de primera y segunda generación, alrededor de uno de cada dos se encuentra empleado en empresas de más de 500 trabajadores, mientras que en los migrantes, esta relación es de poco más de uno de cada cuatro (27.7%). El porcentaje de cobertura médica en los *migrantes* que laboran en las empresas de mayor tamaño es de 63 por ciento (considerando tanto servicios públicos como privados). A pesar de que esta condición laboral para los *migrantes* es la más favorable para acceder a servicios médicos, las diferencias con los otros dos grupos de poblaciones de origen mexicano siguen siendo muy acentuadas (de 16 y casi 20 puntos porcentuales); la cobertura de salud asciende a casi 79 por ciento en la población de *primera generación* y alcanza 82 por ciento en la *segunda generación*.

La población ocupada en empresas pequeñas o microempresas (de hasta 24 trabajadores) presenta porcentajes más bajos de cobertura de salud. En el caso de los migrantes mexicanos ocupados en ellas, sólo cerca de una tercera parte de ellos cuenta con cobertura médica, frente a 67 y 59 por ciento de las poblaciones de primera y segunda generación, respectivamente (véase cuadro 4).

Ingresos y cobertura de servicios de salud

Durante el año 2000, los *migrantes mexicanos* ocupados recibieron un ingreso promedio anual total de

aproximadamente 20 mil dólares, por debajo de los 25 mil y casi 26 mil que recibieron las poblaciones de *primera* y *segunda generación*, respectivamente (véase cuadro 4).

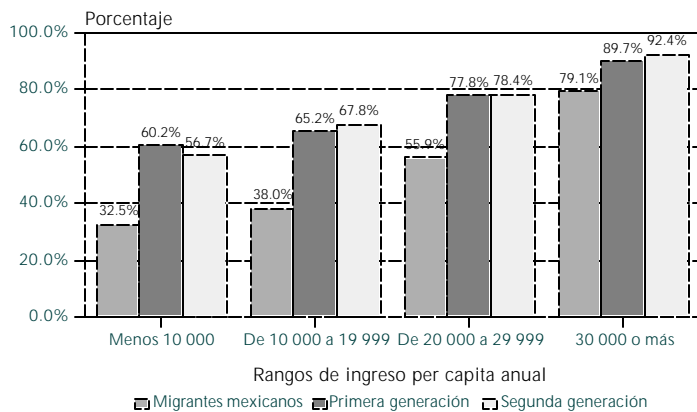
El nivel de ingreso de la población es uno de los factores que contribuye a explicar la diferencia en la cobertura médica. En los tres grupos de origen mexicano a mayor ingreso mayor cobertura (véase gráfica 5).

Llama la atención que las diferencias de cobertura entre grupos de ingreso son mucho más acentuadas entre los migrantes que lo que se observa para los otros dos grupos. La diferencia de los niveles de cobertura de los migrantes que reciben menos de 10 mil dólares respecto a los que reciben 30 mil dólares o más es de 143 por ciento, mientras que entre los no migrantes esta diferencia es de 49 y 63 por ciento en los de primera y segunda generación, respectivamente.

El ingreso promedio entre los dos grupos de población de ascendencia mexicana nacida en Estados Unidos es muy similar y si bien la diferencia en los niveles de cobertura también es pequeña (73 y 75%), conviene notar que es mayor entre los de primera generación, que son los que tienen el menor ingreso promedio. Por su parte, los migrantes mexicanos, tienen un ingreso un 20 por ciento menor que los otros dos grupos, pero una cobertura 48 por ciento inferior (véase cuadro 4).

Estos resultados dan cuenta de que si bien existe cierta relación entre el ingreso y el acceso a servicios de salud, los diferenciales de ingreso entre la población emigrante y de ascendencia mexicana, no explica en su totalidad las profundas diferencias que se registran entre los tres grupos respecto a la cobertura de servicios de salud (véase gráfica 5).

Gráfica 5.
Población de origen mexicano residente en Estados Unidos con
cobertura de salud, según rangos de ingreso *per capita* anual, 2001



Nota: migrante-población nacida en México que viven en la Unión Americana.
Primera generación-población residente en la Unión Americana, no nacida en México con alguno de los padres nativo de México.
Segunda generación-población residente en Estados Unidos, no nacida en México y cuyos padres tampoco nacieron en México, pero se declaran de origen mexicano (México-americanos, chicanos o mexicanos).
Fuente: estimaciones de CONAPO con base en Bureau of Census, Current Population Survey (cps), de marzo de 2001.

Pobreza y cobertura de servicios de salud

La información de la cps muestra que en el año 2001 poco más de once por ciento de la población que residía en Estados Unidos se encontraba en condición de pobreza.⁶ Esta situación afectaba a casi 25 por ciento de los migrantes mexicanos, y a 26 y 19 por ciento de las poblaciones de *primera* y *segunda generación*, respectivamente. Es decir, en ese año la incidencia de la pobreza entre la población de ascendencia mexicana residente en Estados Unidos era más del doble de la correspondiente a la población en general en ese país (véase cuadro 5).

La gran mayoría de la población residente en Estados Unidos, clasificada como pobre, tiene acceso a los servicios de salud públicos y privados (70%),

aunque en porcentajes menores al que registra la población no-pobre (88%).

La estructura de la cobertura de salud para la población pobre residente en la Unión Americana está centrada en la seguridad médica pública (43%) y en menor proporción en los seguros médicos privados (20%), el restante siete por ciento es cubierto por ambas modalidades. Por el contrario, en la cobertura de salud para la población no-pobre predomina la seguridad médica privada (67%) y, en menor proporción, los servicios médicos públicos (10%) así como la combinación de ambos (11%) (véase cuadro 5).

La población de *migrantes mexicanos* residente en Estados Unidos clasificada como pobre, presenta un porcentaje de cobertura de servicios de salud sólo de 32 por ciento, mientras que este valor para la población clasificada como no-pobre alcanza 52 por

⁶ El Buró del Censo de Estados Unidos define pobreza a partir de ciertos umbrales de ingreso que varían por tamaño y composición por edades de la familia. Los umbrales de pobreza pueden ser consultados en: www.census.gov, en Current Population Reports, *Poverty in the United States: 2001*, u. s. Census Bureau, 2002.



Cuadro 5.

Distribución por tipo de población residente en Estados Unidos y condición de pobreza, según cobertura de salud, 2001

Tipo de población y condición de pobreza	Total	Tipo de cobertura de salud			
		Público	Privado	Ambos	No tiene
Porcentaje por renglón					
Población residente en Estados Unidos	100.0	13.6	61.8	10.6	14.0
Pobres	100.0	42.6	20.3	7.4	29.7
No pobres	100.0	9.8	67.2	11.0	12.0
Migrantes mexicanos ¹	100.0	12.3	33.1	1.9	52.7
Pobres	100.0	18.8	12.3	1.1	67.9
No pobres	100.0	10.1	40.0	2.2	47.7
Primera generación en Estados Unidos ²	100.0	28.6	40.8	4.4	26.2
Pobres	100.0	53.2	11.3	3.5	32.1
No pobres	100.0	20.1	51.0	4.7	24.2
Segunda generación en Estados Unidos ³	100.0	18.0	53.9	5.0	23.1
Pobres	100.0	43.0	16.3	4.5	36.2
No pobres	100.0	12.3	62.5	5.1	20.1
Porcentaje por columna					
Población residente en Estados Unidos	100.0	100.0	100.0	100.0	100.0
Pobres	11.5	35.9	3.8	8.0	24.3
No pobres	88.5	64.1	96.2	92.0	75.7
Migrantes mexicanos ¹	100.0	100.0	100.0	100.0	100.0
Pobres	24.7	37.9	9.1	14.2	31.9
No pobres	75.3	62.1	90.9	85.8	68.1
Primera generación en Estados Unidos ²	100.0	100.0	100.0	100.0	100.0
Pobres	25.8	47.9	7.1	20.6	31.5
No pobres	74.2	52.1	92.9	79.4	68.5
Segunda generación en Estados Unidos ³	100.0	100.0	100.0	100.0	100.0
Pobres	18.6	44.4	5.6	16.8	29.2
No pobres	81.4	55.6	94.4	83.2	70.8

Notas: ¹ Población nacida en México.

² Población residente en la unión americana, no nacida en México con alguno de los padres nativo de México.

³ Población residente en Estados Unidos, no nacida en México y cuyos padres tampoco nacieron en México, pero se declaran de origen mexicano (México-americanos, chicanos o mexicanos).

Fuente: estimaciones de CONAPO con base en U. S. Census Bureau, *Current Population Survey (CPS)*, de marzo de 2001.

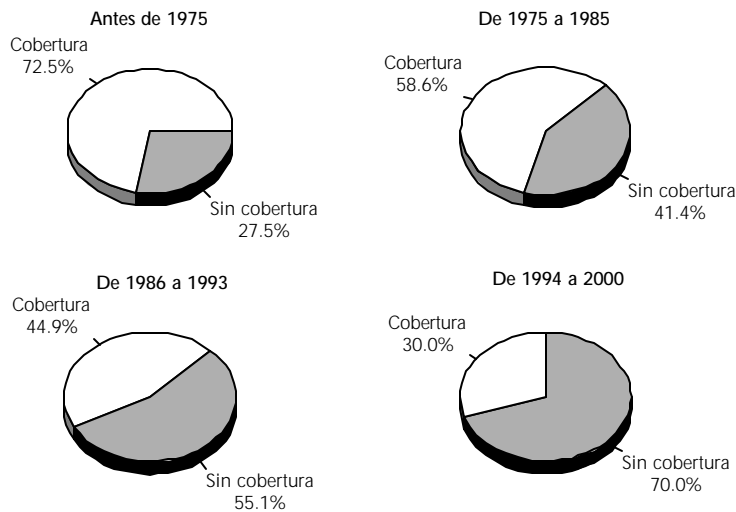
ciento. Sin embargo en ambos casos, la cobertura de salud de los migrantes es muy inferior a la que registran los dos grupos descendientes de mexicanos, tanto los que se encuentran en condición de pobreza como los que no están en esa situación.

Periodo de ingreso de los migrantes mexicanos a Estados Unidos y cobertura de salud

La falta de cobertura de servicios de salud de los migrantes mexicanos en Estados Unidos puede en parte explicarse por los requisitos institucionales asociados a los servicios de salud gubernamentales. Entre los requisitos que

deben cubrir los inmigrantes a la Unión americana para poder optar por un servicio público se encuentra haber residido en el país por más de cinco años, situación que no cumple 25 por ciento de los inmigrantes nacidos en México. Sin embargo, aún considerando sólo a los mexicanos que tienen más de cinco años de residir en el país vecino la cobertura de salud asciende en ellos a 52 por ciento, lo que se traduce en una diferencia de 32 por ciento respecto a la valor que registra la segunda generación de origen mexicano (77%). Sólo los mexicanos que ingresaron a Estados Unidos antes de 1975, presentan un nivel de cobertura, aunque inferior, similar a la de los otros grupos de origen mexicano (73%) (véase gráfica 6).

Gráfica 6.
Migrantes mexicanos residentes en Estados Unidos por condición de cobertura de servicios de salud, según periodo de ingreso a ese país, 2001



Fuente: estimaciones de CONAPO con base en Bureau of Census, Current Population Survey (cps), de marzo de 2001.

Consideraciones finales

El conjunto de la población de origen mexicano que reside en Estados Unidos atraviesa por una situación común de menor cobertura de servicios de salud comparada con la población total residente en ese país, situación que es mucho más aguda entre los mexicanos migrantes.

La desigualdad en el acceso a los servicios de salud que presentan los mexicanos en Estados Unidos se reproduce ante condiciones similares de ocupación y empleo, e incluso en las situaciones en las que las personas podrían optar por un servicio público —debido a su edad, condición de pobreza o tiempo de estancia en Estados Unidos— (de los migrantes con más de 5 años de residir en Estados Unidos y que viven en condiciones de pobreza sólo 37% cuenta con algún servicio de salud, ya sea público o privado).

Los datos indican que el acceso a los servicios de salud de la población de origen mexicano en la Unión Americana guarda cierta relación con el grado de integración de esta población a la sociedad estadounidense. La segunda generación de americanos con ascendencia mexicana se encuentra en condiciones más ventajosas que sus homólogos de primera generación, siendo mucho mayor el contraste con respecto a la situación de los migrantes, no sólo en lo que a cobertura médica se refiere, sino también en aspectos como el empleo y el ingreso.

Los resultados dan cuenta, asimismo, de que la participación en los esquemas de salud públicos y privados por parte de la población migrante y de ascendencia mexicana responde a una multiplicidad de factores de tipo económico, social y cultural que es necesario estudiar con mayor profundidad, con el propósito de orientar el diseño de políticas públicas que contribuyan a revertir esta situación de desventaja en materia de salud.



Publicaciones del Consejo Nacional de Población sobre migración internacional

Libros:

- ◆ Migración México-Estados Unidos: continuidad y cambio
- ◆ Encuesta sobre Migración en la Frontera Norte de México 1993-1994
- ◆ Encuesta sobre Migración en la Frontera Norte de México 1995
- ◆ Encuesta sobre Migración en la Frontera Norte de México 1996-1997
- ◆ Encuesta sobre Migración en la Frontera Norte de México 1998-1999
- ◆ Migración México-Estados Unidos: presente y futuro
- ◆ Migración México-Estados Unidos: opciones de política

Artículos:

- ◆ Migración internacional (*La situación demográfica de México 1997*)
- ◆ Perspectivas futuras de la migración de mexicanos a los Estados Unidos (*La situación demográfica de México 1999*)
- ◆ Las remesas enviadas a México por los trabajadores migrantes en Estados Unidos (*La situación demográfica de México 1999*)
- ◆ Tiempos de estancia de los trabajadores temporales en los Estados Unidos: situación actual y perspectivas (*La situación demográfica de México 2000*)
- ◆ Los inmigrantes en México (*La población de México en el nuevo siglo, 2001*)
- ◆ La migración de mexicanos a Estados Unidos (*La población de México en el nuevo siglo, 2001*)

Boletines *migración internacional*

- ◆ 1. Nuevas orientaciones del flujo migratorio laboral México-Estados Unidos
- ◆ 2. Migración indocumentada a los Estados Unidos: devoluciones realizadas por la patrulla fronteriza
- ◆ 3. Migrantes indocumentados devueltos por la patrulla fronteriza: residentes en la frontera y en el resto del país
- ◆ 4. Síntesis del Estudio Binacional México-Estados Unidos sobre Migración
- ◆ 5-6. Trabajadores temporales en Estados Unidos: cuantía, tiempo de estancia, ocupación y salarios
- ◆ 7. Remesas: monto y distribución regional en México
- ◆ 8. Importancia de las remesas en el ingreso de los hogares
- ◆ 9. Comentarios a la Encuesta sobre Migración en la Frontera Norte de México. EMIF
- ◆ 10. Actividades principales realizadas en el marco del Memorándum de Entendimiento INS-CONAPO
- ◆ 11. Trabajadores adolescentes y jóvenes en la migración temporal a Estados Unidos, 1998-2000
- ◆ 12. Migración internacional en la frontera sur de México
- ◆ 13. Mujeres en la migración a Estados Unidos
- ◆ 14. Población indígena en la migración temporal a Estados Unidos
- ◆ 15. Migrantes mexicanos en Estados Unidos
- ◆ 16. Migración temporal a Estados Unidos